



2011 제1회 광주광역시

# 생활속 인권개선 아이디어 모음집

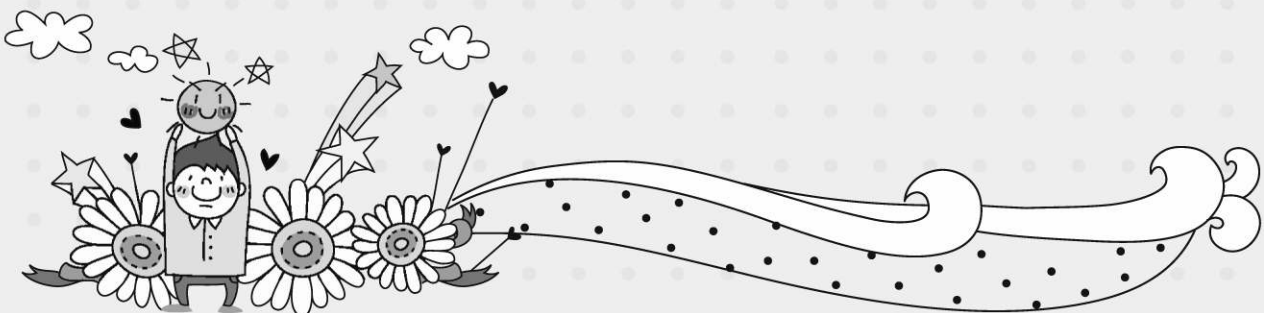


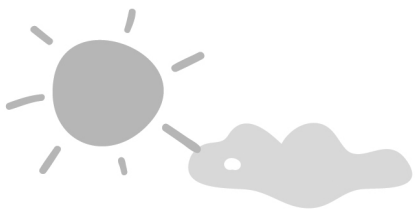
광주광역시  
인권담당관실

# 목 차

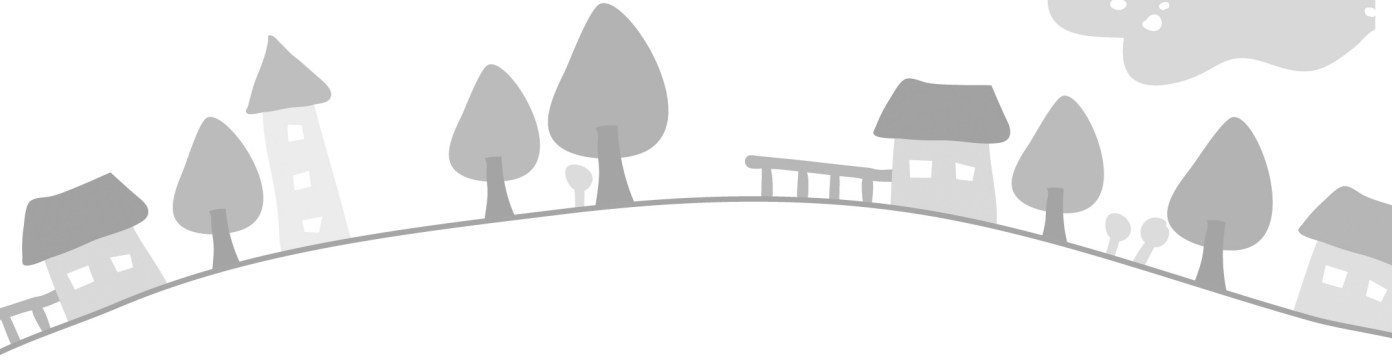
## 수상작(12편)

- [최우수상]
  - 아이와 장애인의 눈높이에 맞춘 지하철 개찰구 설치 <정민호> ..... 1
- [우수상]
  - 장애인 전용주차구역 표식을 구획 밖에 하나 더 설치 <방기성> ..... 2
  - 엘리베이터에 장애인(노약자)용 접이식 좌석 설치 <김명덕> ..... 3
- [장려상]
  - 인권 정책 시행 시 인권관련 심볼 마크나 캐릭터 등을 활용 <박윤희> ..... 4
  - 출생신고시 부모에 관한 사항 중 최종 졸업학교 기재 사항 삭제 <박규남> ..... 5
  - 아파서 입원하는데 종교와 직업, 학력은 왜? <이희봉> ..... 6
  - 저상버스 이용 중증장애인(휠체어 사용)과 보호자 1인 요금 면제<김흥권> ..... 7
  - 인권자판기(동전과 지폐투입구 낮추기, 점자 표시, 지폐투입구 미달이로) 설치 <강수훈> ..... 8
  - 길거리 인도 쪽에 공공 흡연실 마련, 흡연실 안내 책자 발간 및 배포 <곽우은> ..... 9
  - 장애인자동차 표지(스티커) 차량 후면 부착 <최 주> ..... 10
  - 지하철 영유아 전용칸 개설 <하정미> ..... 11
  - 사회복지시설 등에 대한 인권지수 평가, 다음년도 예산 차등지원 <정원삼> ..... 12





행복한 광주  
찾은도시



## 수상작 모음(12편)

\* 응모작 원안을 최대한 살려서 수록하였으며, 용어나 어법이 걸맞지 않는 경우가 있을 수 있습니다.



최우수상

## 아이와 장애인의 눈높이에 맞춘 지하철 개찰구 설치

정민호

### ● 현황 및 문제점, 필요성

- 지하철 개표구의 경우 카드(요금) 찍는 부분이 개표구의 위쪽, 일반 성인 허리 정도 높이에 있다. 때문에 상대적으로 키가 작은 어린아이, 장애인 등이 손을 뻗어도 닿아 불편하다.

### ● 개선방안

- 개표구의 통로 옆쪽에 아동 및 장애인의 눈높이에 맞추어 카드 찍는 부분을 만들어 아이들과 장애인 등이 사용하기 편하게 만든다.

### ● 기대효과

- 어린이, 장애인 등이 남의 도움 없이 이용을 할 수 있게 되어 상대적 박탈감 및 소외감을 느끼지 않게 될 것이며, 대중교통에 대한 접근성을 높일 수 있다.



우수상

## 장애인 전용주차구역 표식을 구획 밖에 하나 더 설치

방기성

### ● 현황 및 문제점, 필요성

#### - 장애인 전용주차구역 구별 어려워

대부분의 주차장에 마련된 장애인 전용 주차공간 옆 주차대에 차가 주차 되었을 때 장애인 전용 주차공간 표시가 보이질 않아 장애인들이 주차하는 데 불편함은 물론 비장애인들도 식별하는 데 어려움이 많은 문제가 발생한다. 더 나아가 모르고 주차하였다가 알게 되어도 다시 차를 빼기가 귀찮아 그대로 주차하기도 한다.

### ● 개선방안

#### - 장애인 전용주차구역 표식을 구획 밖에 하나 더 설치하자.

그림과 같이 장애인 전용 주차대 밖의 장애인 주차구역임을 표시하는 마크를 하나 더 그려 장애인구역표시가 멀리서도 잘 보여 지도록 하는 것이다.



[개선 전]



[개선 후]



### ● 기대효과

- 장애인 전용주차구역임을 쉽게 구별할 수 있어 장애인 운전자에게는 편의를, 비장애인 운전자에게는 번거로움을 덜고 장애인주차구역을 준수하고자 하는 마음을 갖게 한다.

우수상

## 엘리베이터에 장애인(노약자)용 접이식 좌석 설치

김명덕

## ● 현황 및 문제점, 필요성

- 모든 고층건물(관공서, 아파트 등)에는 엘리베이터가 설치되어 있음. 특히 관공서 엘리베이터는 비장애인용과 장애인용으로 구분되어 있음. 장애인용 엘리베이터 안쪽 벽면에 몸을 걸칠 수 있는 접이식 좌석을 부착하면 장애인, 노약자, 어린이들이 앉거나 무거운 짐을 잠깐 놓을 수 있는 용도로 이용 가능함

## ● 개선방안

- 장애인용 엘리베이터 안쪽 벽면, 엉덩이 높이에 몸을 걸칠 수 있는 접이식 좌석을 부착
- 장애인편의증진 관련법을 개정하여 고층 건물 및 아파트, 관공서의 장애인 엘리베이터에 접이식 좌석을 설치, 장애인이나 노약자, 어린이들이 잠깐 앉아서 이동 할 수 있도록 관련법에 권고 또는 의무화.

## ● 기대효과

- 장애인, 노인, 아동들이 편하게 이동할 수 있음

장려상

## 인권 정책 시행 시 인권관련 심볼마크나 캐릭터 등을 활용

박윤희

### ● 현황 및 문제점, 필요성

- 현재 인권 관련 사업 시행 시 시에서 시행하는 일반 사업과 구분이 되지 않고 있음.
- 일반 시민들이 "아, 이걸 인권 관련 사업이구나." 라고 쉽게 알 수 있도록 인권을 상징할 수 있는 심볼마크나 캐릭터 등을 개발할 필요가 있음.

### ● 개선방안

- 캐릭터를 바탕화면 등 적절한 위치에 배치

(예시)

○ 「인권도시 광주현장」 제정을 위한 『제1차 시민공청회』 개요

가. 일 시 : 2011. 9. 27.(화) 16:00~18:30

나. 장 소 : 5-18교육관 대강당

다. 주요내용 : 인권현장에 포함되어야 할 내용에 대한 전문가 및 시민의 견해 수렴

### ● 기대효과

- 쉽고도 어려운 인권에 대해 가까이 다가갈 수 있는 계기를 마련하고, “민주 인권도시”인 광주를 대외적으로 알리는 데 효과적임.

장려상

## 출생 신고 시 부모에 관한 사항 중 최종 졸업학교 기재 사항 삭제

박규남

### ● 현황 및 문제점, 필요성

- 출생 신고 시 통계자료 작성을 위한 목적으로 부모에 관한 사항 중 최종 졸업학교 기재 사항이 있음
- 학력 인플레 및 학력에 대한 콤플렉스가 심한 우리나라 정서에서 자녀 출산의 기쁜 마음으로 출생신고를 하려하다가 저학력자의 경우 모욕감, 수치심을 느끼게 될 우려가 있음

### ● 개선방안

- 대학 졸업자, 고등학교 졸업자, 중학교 졸업자 등의 출생률이 통계작성에 크게 중요하지 않을 것으로 판단되며, 시대가 변화한 만큼 인구정책수립에 있어서 부모의 학력이 출산에 얼마만큼 상관관계가 있는지 연구용역 등 검토가 필요하다고 판단됨
  - 저학력자의 인권 존중과 통계 목적 달성 중 정책적 가치 판단 필요
  - 인구주택총조사를 통해서도 충분히 인구정책수립 목적 달성을 위한 통계작성이 가능하다고 봄
- 위 통계 조사가 필요하다면 출생 신고 시 저학력자의 인권 존중을 위한 다른 방법에 의한 조사(별지 무기명 조사)로 행정 목적 달성 방안 마련 필요

### ● 기대효과

- 출생 신고 시 최종 학력 기재 요구로 인한 저학력자의 인권 침해 요소 사전 배제





장려상

## 저상버스 이용 중증장애인(휠체어 사용)과 보호자 1인 요금 면제

김홍권

### ● 현황 및 문제점, 필요성

- 중증장애인이 저상버스에서 요금을 지불하기 위해 이동시 위험
- 동행하는 보호자 또한 요금을 지불하기 위해 버스 안에서 이동시 중증장애인의 안전에 위험이 올 수도 있음

### ● 개선방안

- 저상버스를 이용하는 중증 장애인과 보호자 1인의 보스요금 면제
- 편안한 저상버스에 타서 그냥 내리기만 하면 되므로 중증장애인의 심리적인 안정 및 동행하는 보호자의 봉사에 대한 작은 배려 가능

### ● 기대효과

- 버스요금(적은 금액)을 면제함으로써 피부에 와 닿는 교통약자 보호
- 버스 운행 시 요금면제로 보호자가 옆에 있기 때문에 장애인 안전유지



## 장려상

## 인권자판기(동전과 지폐투입구 낮추기, 점자 표시, 지폐투입구 미닫이로) 설치

강수훈

### ● 현황 및 문제점, 필요성

- 장애인에게 자판기 이용은 너무 힘들다. 장애인도 자판기를 “현실적으로” 이용할 수 있는 [인권자판기]의 보급이 시급하다.

### ● 개선방안

- 휠체어 이용객을 위해 동전과 지폐투입구를 낮추고 넓히며, 시각장애가 있는 이용객을 위해 조작버튼에 점자 표시를 한다.
- 양 손 사용이 불편한 이용객을 위해 지폐 투입구를 미닫이로 바꾼다.
- 시민들의 인권 감수성 향상을 위해 자판기 화면에 인권콘텐츠를 게시한다.

### ● 기대효과

- 장애인 및 노인의 인권 향상, 시민의 인권 감수성 향상, 광주 인권도시로서의 위상 강화

### ● 참고사항

#### 인보에 이는 인권 지향적인 자판기



- ① 동전 투입구 및 반환구가 넓고 낮게 설치
- ② 지폐투입구의 여닫이문을 제거
- ③ 높은 곳에 진열된 상품을 선택할 수 없는 이용자를 위해서 아래쪽에 버튼을 설치하여 선택이 가능하도록 설계하였다.

## 장려상

## 길거리 인도 쪽에 공공 흡연실 마련, 흡연실 안내 책자 발간 및 배포

곽우은

### ● 현황 및 문제점, 필요성

- 길거리에 다니면서 담배를 피우는 사람이 매우 많음
- 벌금 등의 규정이 있지만 제대로 지켜지지 않으며 제제할 수단이 없음
- 단속에도 한계가 있으며 단속이 현실적으로 매우 어려움
- 거리도 더러우며 간접흡연으로 인한 냄새로 인해 고통이 매우 큼

### ● 개선방안

- 흡연자를 위해 공공흡연실 마련 뒤 그 곳에서만 흡연하도록 대대적인 홍보를 실시
- 거리 곳곳마다의 공공 흡연실 안내 책자를 구간별로 발간해 안내
- 흡연자들을 위한 제도적 보완책 마련 후 강제적인 방안을 마련

### ● 기대효과

- 길거리의 담배연기로부터 안전해지며 공기가 깨끗해짐
- 시민들의 건강증진에 기여
- 길거리가 담배꽂초로부터 깨끗해짐

장려상

## 장애인자동차 표지(스티커) 차량 후면 부착

최 주

### ● 현황 및 문제점, 필요성

- 현행법상 장애인차량에 대하여 “장애인자동차 표지”가 발급되어 차량 내부 운전석 앞면에 부착되어 있음
- 현재의 차량 내부 부착 표지는 장애인주차구역, 도로 주행료 감면 등을 위한 표식 기능을 함
- 도로에서 주행 중인 장애인차량에 대한 식별(외부)이 불가능함
- 도로 주행 중에 장애인차량을 보호하고 배려하기 위한 “외부표지”가 없음
- “아이가 타고 있어요”, “초보운전” 등 스티커가 부착된 경우 일반 시민 운전자가 경적 울림, 급추월 등을 자제하는 양보운전을 실질적으로 실천하고 있음

### ● 개선방안

- 장애인자동차 표지와 별도로 장애인자동차 스티커를 제작하여 차량 후면에 부착함

### ● 기대효과

- 주행 중인 장애인차량을 일반운전자가 쉽게 인식하여 경적울림, 급추월 등을 자제하여 보다 성숙하고 안전한 교통문화 증진과 장애인을 배려하는 사회가 되리라고 생각함
- 장애인을 배려하고 보호하는 시민의식 향상 및 안전운전 교통문화 향상에도 기여하리라고 생각함

장려상

## 지하철 영유아 전용 칸 개설

하정미

### ● 현황 및 문제점, 필요성

- 지하철을 타면 임신부 또는 노약자석이 마련되어 있다. 하지만 영유아나 동반자에 대한 배려는 없다. 영유아가 울거나 떼를 쓸 경우에는 보호자는 난감하고 아이를 달래려고 진땀이 나기도 한다. 특히, 수유를 해야 할 때는 더욱 난감하다. 이에 지하철의 영유아 전용칸을 개설하면 우리의 인권개선에 아주 좋은 본보기가 될 것이다.

### ● 개선방안

- 지하철의 한 칸을 영유아 동반석이라고 하여 어린아이들이 좋아할 수 있는 공간으로 조성한다면 함께 하는 부모도 아이가 울거나 떼 쓸 경우에 힘들지 않고 아이들도 편안하게 지하철을 이용할 수 있을 것이다.

### ● 기대효과

- 영유아와 동반하여 외출을 하는 경우 보호자의 부담이 너무 커서 많은 용기와 준비를 해야 한다. 특히 지하철 등의 대중교통에서 영유아 전용칸이 마련된다면 영유아는 물론이고 보호자도 편안한 외출을 하는데 한층 도움이 될 것이고 육아의 부담도 훨씬 줄어들 것이다.
- 영유아 전용칸이 개설된다면 다른 승객들도 더욱 편안한 여행을 할 수 있을 것이다.

장려상

## 사회복지시설 등에 대한 인권지수 평가, 다음년도 예산 차등지원

정원삼

### ● 현황 및 문제점, 필요성

- 사회복지시설 등에 근무하는 직원이나 거주하고 있는 사회적 약자의 인권 보호 장치가 미흡한 상태
- 인권침해를 당해도 보호받기 힘들고, 지도하는 행정기관 담당공무원도 발견하기 힘든 시스템

### ● 개선방안

- 사회복지시설, 노인요양병원, 장애인보호시설 등을 지도하는 행정기관에서 연 1회 방문하여 인권에 관한 설문조사 실시
- 국가인권위원회에서 이제까지 상담한 사례를 근거로 설문지 작성
- 해당시설에 대한 인권지수를 평가하여 다음년도 예산 차등지원, 시설 폐쇄 등 행정조치 실시

### ● 기대효과

- 사회복지시설, 노인요양병원, 장애인보호시설 등에 대한 인권지수를 평가항목에 삽입함으로써 시설 종사자나 이용자의 만족도 향상
- 광주광역시가 인권도시로 가는데 좋은 사례가 됨

2011 제1회 광주광역시  
생활속 인권개선  
아이디어 모음집



**광주광역시 인권담당관실**

(502-702) 광주광역시 서구 내방로111

TEL 613-2064, FAX 613-2069

[www.gwangju.go.kr](http://www.gwangju.go.kr)